

Klinické příznaky ileitidy

Roberto M.C. Guedes, Veterinární fakulta, Univerzita Minas Geiras, Belo Horizonte, Brazílie

Formy ileitidy lze rozdělit na hemoragickou neboli akutní, chronickou nebo subklinickou.

AKUTNÍ FORMA ILEITIDY

Akutní forma onemocnění postihuje mladá dospělá prasata ve stáří 4 až 12 měsíců. Obvykle se jedná o prasničky zařazené do stáda nebo výkrmová prasata těsně před porážkou. Onemocnění se projevuje akutním hemoragickým syndromem s profuzním, krvavým průjmem nebo se jedná o případ náhlého úhynu (McOrist & Gebhart, 2012). Černý, dehtovitý trus je charakteristický pro začátek klinických příznaků nebo se objevuje v rámci zotavení z mírných projevů choroby.

V závažných případech mohou prasata buď uhynout bez změn trusu a pouze vykazovat léze na kůži a viditelnou bledost sliznic, nebo trpět profuzním, krvavým průjmem několik dní před úhynem (obrázek 1). Okolo 50 % klinicky postižených zvířat uhynie a zbývající prasata se vyléčí během několika týdnů.

Tato akutní forma se častěji objevuje jako závažné vzplanutí choroby v turnusu prasat, ale někdy se v chovu vyskytuje ojedinělý případ chronické ileitidy vykazující krvavý průjem. Někdy onemocnění postihuje březí prasničky, u kterých může dojít k abortu pět až šest dnů po nástupu klinických příznaků. .

CHRONICKÁ FORMA ONEMOCNĚNÍ

Chronická forma ileitidy postihuje prasata na odchovně ve stáří šesti až dvaceti týdnů. Postižení jedinci vykazují šedý až zelený pastovitý, případně tekutý, přechodně se objevující průjem (obrázek 2) (Lawson & Gebhart, 2000).

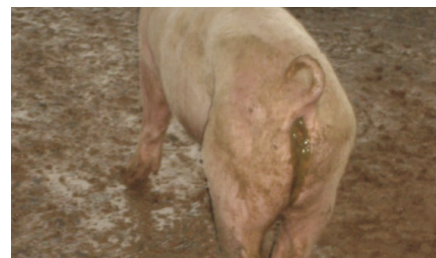
Hlen nebo krev se u případů chronické ileitidy nevyskytují.

Průjem může trvat sedm až deset dnů. Poté se naprostá většina prasat vyléčí. Dochází ovšem k nepříznivému vlivu choroby na přírůstky a turnus prasat má špatnou uniformitu (obrázek 3) a pozdě dosahuje porážkovou hmotnost.

U některých prasat se objevuje určitý stupeň anorexie, vykazují zájem o krmivo, ale přijímají ho málo. Prasata postižená nekrotickou enteritidou v důsledku sekundární bakteriální infekce trpí dramatickou ztrátou tělesné kondice a přetrvávajícím průjmem.



Obrázek 1. Akutní ileitida. Prasnička s krvavým průjmem.



Obrázek 2. Chronická ileitida. Prase na odchovně s šedězeleným tekutým průjmem a špatnou tělesnou kondicí. Navzdory průjmům má mnoho prasat dobrý apetit a nedochází u nich k zásadnímu snížení spotřeby krmiva. Avšak konverze krmiva je u celého turnusu velmi špatná.



Obrázek 3. Špatná uniformita prasat stejné věkové kategorie postižených ileitidou.

SUBKLINICKÁ FORMA ONEMOCNĚNÍ

Subklinická forma ileitidy se vyskytuje pravděpodobně nejčastěji. Projevuje se zhoršením přírůstků v chovu, ale nedochází k průjmovým stavům. Paradis a kol. (2005) prokázal výskyt subklinického onemocnění pomocí různých koncentrací *L. intracellularis* v čelenžním inokulu. Studie potvrdila, že dochází k vylučování bakterií v trusu bez přítomnosti diarey a také ukázala negativní dopad subklinické infekce na průměrné denní přírůstky a konverzi krmiva (tabulka 1).

Chronická a subklinická forma ileitidy mají jiné načasování v závislosti podle antibiotického programu, který se používá na odchovně. Se zákazem stimulantů růstu a omezením ohledně preventivního používání antibiotik v evropských chovech došlo ke změně dynamiky infekce *L. intracellularis*. Ileitida se nyní objevuje časněji v pozdní fázi odchovu vzhledem k rychlejšímu nárůstu infekčního tlaku v období po odstavu. Naopak na americkém kontinentu ileitida v chronické a subklinické formě postihuje prasata po přesunu do počáteční fáze výkrmu.

Klinické příznaky chronické a subklinické formy ileitidy často chovatelům uniknou, což vede k významným ekonomickým ztrátám vzhledem ke zpomalení růstu a zhoršení konverze krmiva. Proto je potřeba, aby veterinář pečlivě prohlédl prasata, jestli nedochází k chřadnutí prasat na odchovně v důsledku anorexie a průmů spolu se špatnou uniformitou. Pak je nutno odebrat vzorky a potvrdit onemocnění pomocí laboratorních metod. Navíc se vyplatí provést podrobnou prohlídku záznamů o prasatech na odchovně, protože tak můžeme odhalit problémy s užitkovostí.

TABULKA 1.

Klinické příznaky, parametry užitkovosti, makroskopické a histologické nálezy u prasat, kde byla provedena čelenž s variabilní dávkou *L. intracellularis* (Paradis a kol., 2005 – ASSV)

Skupiny	Inokulační dávka ¹	Makroskopické léze ²	IHC ³	Fekální skóre ⁴	ADG ⁵	FCR ⁶
A	SPG	0.00 ^{a7}	0.00 ^a	0.08 ^a	0.40 ^a	1.63 ^a
F	3.2 x 10 ⁴	0.08 ^{ab}	0.67 ^b	0.18 ^a	0.25 ^b	2.07 ^b
E	3.8 x 10 ⁵	0.13 ^{ab}	0.63 ^b	0.43 ^a	0.23 ^b	2.10 ^b
D	2.2 x 10 ⁶	0.33 ^b	0.78 ^b	0.37 ^a	0.24 ^b	2.24 ^{bc}
C	7.2 x 10 ⁷	0.25 ^{ab}	0.66 ^b	0.93 ^b	0.19 ^b	2.51 ^{bc}
B	2.4 x 10 ⁸	0.25 ^{ab}	0.62 ^b	1.34 ^b	0.16 ^b	2.92 ^c

1. Počet bakterií *L. intracellularis* aplikovaných u prasat,
2. část prasat s makroskopickými lézemi odpovídajícími ileitidě,
3. část prasat s prokázanou infekcí *L. intracellularis* pomocí ileální imunohistochemie,
4. fekální skóre: 0 – normální, 1 – středně silný průjem, 2 – závažný průjem,
5. průměrné denní přírůstky,
6. konverze krmiva.